

المركز الوطني لتنمية
القطاع غير الربحي
National Center for
Non-Profit Sector



جمعية طهور بعنيزة
Tahoor Association in Onaizah

وزارة الصحة
Ministry of Health

سرطان الثدي

جمعية طهور لرعاية ومساندة مرضى السرطان بعنيزة





الفحص.. أمانك واطمئنانك



الفحص.. أمانك واطمئنانك

الأورام التي تصيب أعضاء الجسم هي نوعان **الأورام الحميدة** و**الأورام الخبيثة** (وهي ما تعرف بالأورام السرطانية). ويتم التمييز بينهما بفحص الأنسجة (أخذ عينة).



سرطان الثدي



يتكون بسبب تغير في عمل ونمو الخلايا المكونة لأنسجة الثدي دون القدرة على السيطرة عليه، مما يحولها إلى **خلايا سرطانية** لدى الرجال والنساء مع قدرة هذه الخلايا على الانتشار.

- ✓ يتكون سرطان الثدي بسبب **نمو غير طبيعي** لخلايا الثدي.
- ✓ ظهور الكتل لا يعني بالضرورة أنه سرطان، فقد تكون بسبب وجود **تكيسات** أو **عدوى**.
- ✓ التشخيص يكون عن طريق: **الفحص الذاتي**، **الفحص السريري**، **الماموجرام** على التوالي.
- ✓ من مضاعفاته انتشار الخلايا السرطانية في **الأنسجة المجاورة**.
- ✓ **نمط الحياة الصحي**، والحرص على **الرضاعة الطبيعية** من أهم سبل الوقاية.



الفحص.. أمانك واطمئنانك

الأعراض

ليس له أعراض غالبًا، لكن قد تظهر هذه العلامات في المراحل المتقدمة:

ظهور **كتلة** أو عقدة صلبة غير
مؤلمة في الثدي أو تحت الإبط.



انتفاخ و **تورم**
الثدي.



خروج **إفرازات**
من الثدي.



تغير في حجم وشكل الثدي أو
تجعد في الجلد.



انعكاس حلمة
الثدي.



حكة، أو تقرحات قشرية أو
طفح جلدي حول الثدي.



نادرًا ما يكون هناك
شعور بالألم.



ظهور الكتل لا يعني بالضرورة أنه سرطان، فقد تكون بسبب وجود تكيسات أو عدوى.



الفحص.. أمانك واطمئنانك

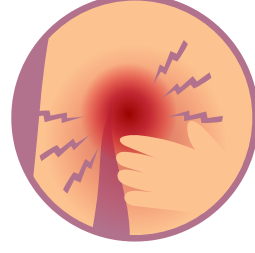
م
ت
رؤي
الطبيب



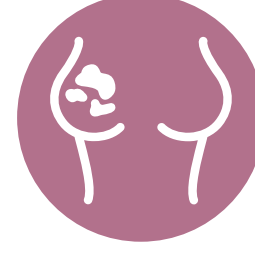
الفحص.. أمانك واطمئنانك

متى تجب رؤية الطبيب

عند الشعور بتغير حجم العقد
اللمفاوية (الكتلة) في الإبط.



عند وجود كتلة
ثابتة وصلبة.



عند انعكاس
حلمة الثدي.



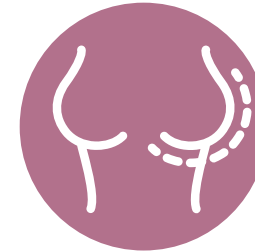
إذا لم تختفي الكتلة
خلال 4 إلى 6 أسابيع.



عند خروج إفرازات
(غالبًا دم) من الحلمة.



عند ملاحظة
تغيرات بالجلد.





الفحص.. أمانك واطمئنانك



أسباب الألم:

في معظم الأحيان، لا يكون الألم مقلقًا، حيث يمكن أن ينجم عن أسباب متنوعة مثل:

كبر حجم الثدي حيث تشعر السيدة بثقل وألم يجذبها إلى الأمام، وبالتالي تشعر بألم فيه.

أسباب هرمونية طبيعية ترتبط بالحيض أو الحمل أو البلوغ.

زيادة الوزن حيث تتجمع الدهون في منطقة الصدر والثدي، مما يزيد الثقل في تلك المنطقة والشعور بالألم.

ارتداء حمالات الصدر غير المناسبة: لحجم الثدي أو الضيقة لفترات طويلة.

الاضطرابات النفسية والمشاكل الاجتماعية أو الإقدام على خطوة جديدة مهمة أو الحزن الشديد وغير ذلك.

عوامل تشريحية تشمل نشوء كتل حميدة أو سرطانية، التهاب أو خراجات الثدي، التي تزداد مع الرضاعة الطبيعية. قد يكون الألم أيضاً من القفص الصدري أو العضلات.

بعض الأدوية مثل العلاجات الهرمونية التي تعالج العقم وموانع الحمل، بعض مدرات البول، الأدوية المضادة للاكتئاب.

التدخين والكافيين: يسببان في بعض الأحيان ألم الثدي غير الدوري.

الأورام الخبيثة السرطانية غالبًا ما تكون غير مؤلمة في أكثر من 90% من الحالات. أو قد تصاحبها آلام طفيفة تختلف عن المعتاد للسيدة. ويبدأ الألم في المراحل المتأخرة فقط مع حدوث تغيرات واضحة في الثدي.



الفحص.. أمانك واطمئنانك

ط
رق
تشخيص
سرطان
الثدي

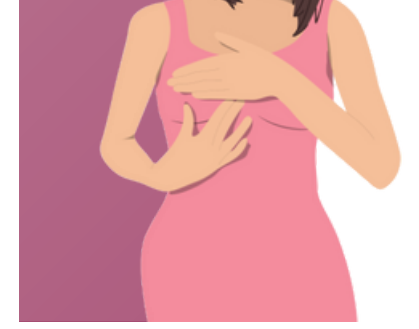
الفحص.. أمانك واطمئنانك

طرق تشخيص سرطان الثدي:

تتضمن الاختبارات والإجراءات المُستخدمة لتشخيص سرطان الثدي ما يلي:

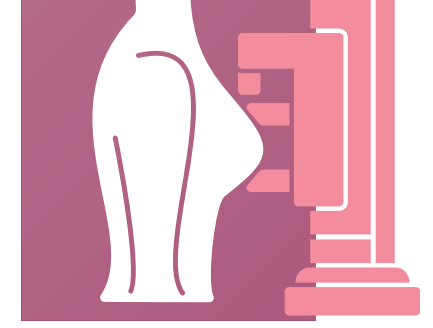
فحص الثدي

يتم فحص الثدي الإكلينيكي من قبل الطبيب لكلا الثديين والعقد اللمفاوية أسفل الإبط، ويتحسس؛ لتحري وجود أي تكتلات أو أي أمور أخرى غير طبيعية.



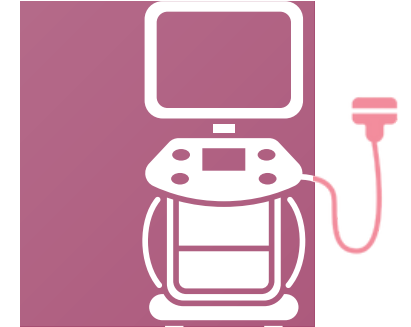
التصوير الشعاعي للثدي أو الماموغرام

وهو تصوير الثدي الشعاعي بالأشعة السينية، وذلك في حالة اكتشاف وجود أمور غير طبيعية في الفحص.



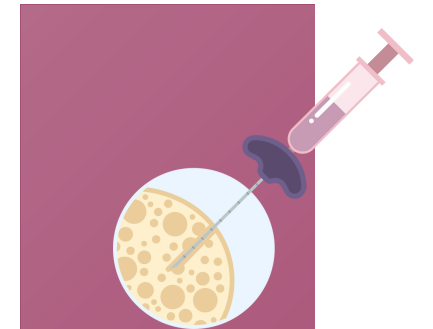
الأشعة بالموجات فوق الصوتية على الثدي

وتستخدم الموجات فوق الصوتية الموجات الصوتية لإصدار صور لبُنى موجودة عميقاً داخل الجسم، ولتحديد ما إذا كان انتفاخ الثدي الجديد على هيئة كتلة صلبة أو تكيس ممتلئ بالسائل.



استخراج عينة من خلايا الثدي للاختبار (خزعة)

والخزعة هي الطريقة القطعية الوحيدة لتشخيص سرطان الثدي. وفي أثناء إجراء الخزعة، يستخدم جهاز بإبرة مخصصة، يتم توجيهه بالأشعة السينية، أو أي اختبار تصوير آخر لاستخراج مجموعة من الأنسجة من المنطقة المشتبه في إصابتها. ويتم إرسال عينات الخزعة إلى المعمل لتحليلها؛ حيث يحدد الخبراء ما إذا كانت الخلايا سرطانية أم لا. كما يتم أيضاً تحليل عينة الخزعة لتحديد نوع الخلايا الموجودة في سرطان الثدي، ومدى خطورة (درجة) السرطان، وما إذا كانت الخلايا السرطانية تحتوي على مستقبلات هرمونية أو مستقبلات أخرى يمكنها أن تؤثر في خياراتك العلاجية.



تصوير الثدي بالرنين المغناطيسي (MRI)

يستخدم جهاز التصوير بالرنين المغناطيسي موجات مغناطيسية وراديوية؛ لإنشاء صور من داخل الثدي، وعلى عكس الأنواع الأخرى من اختبارات التصوير، يستخدم الإشعاع لإنشاء الصور.





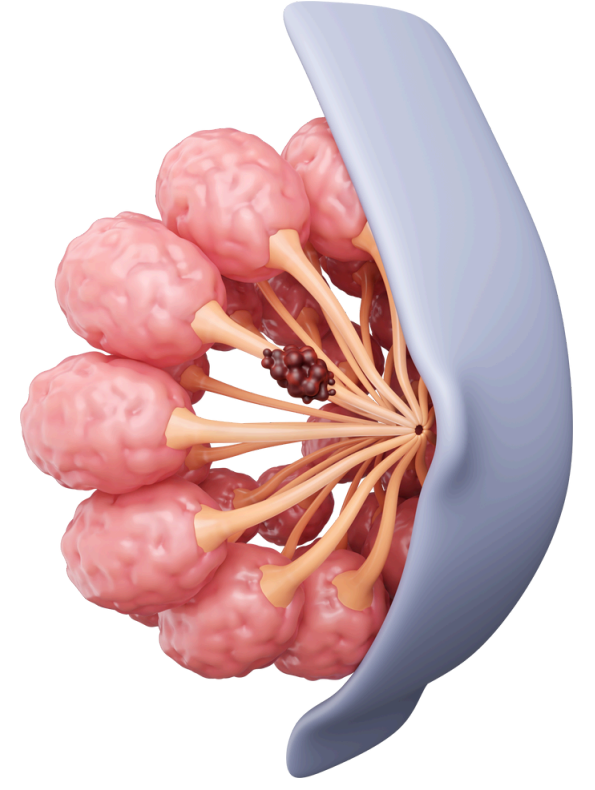
الفحص.. أمانك واطمئنانك

لماذا
الكشف المبكر
عن صراحة
الثدي
يعتبر مهماً



الفحص.. أمانك واطمئنانك

سرطان الثدي هو السرطان الاول عند النساء عالمياً ومحلياً



80%

من أورام الثدي
هي أورام حميدة
غير سرطانية.

معدل حدوث سرطان الثدي بتزايد
مستمر بسبب ارتفاع معدل العمر و التغير
بنمط الحياة.

سرطان الثدي في السعودية أكثر شيوعاً
بين السيدات بعمر 40 عاماً فما فوق

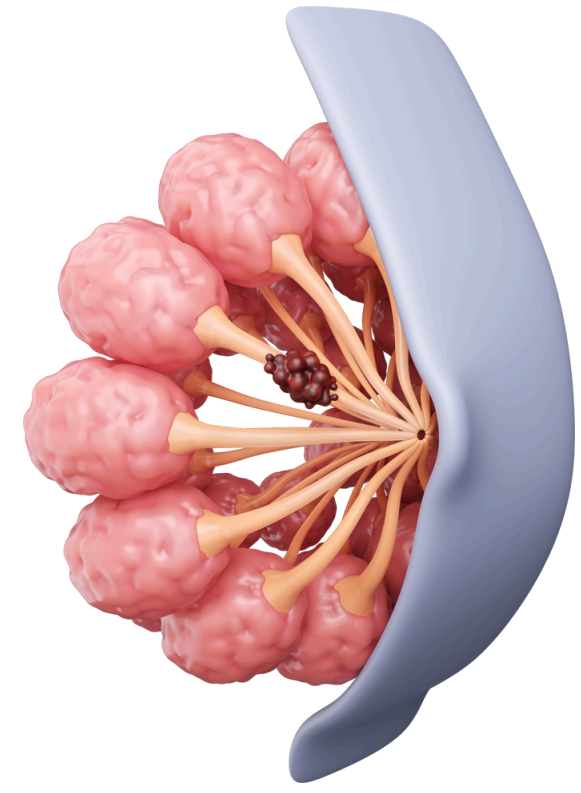
أكثر من 55% من الحالات في السعودية يتم كشفها
بمراحل متأخرة مما يقلل من فرص الشفاء منه





الفحص.. أمانك واطمئنانك

الوقاية من مضاعفات سرطان الثدي تبدأ بالكشف المبكر



من عدد النساء اللاتي
بادرن بإجراء الكشف
المبكر بالماموغرام
كانت نتائجهم سليمة

اجعلي الكشف بالماموغرام
جزءاً من نمط حياتك الصحي.

كوني قوية وسباقه لحماية صحة
ثديك بالكشف المبكر بالماموغرام.



الفحص.. أمانك واطمئنانك

من
يجب الكشف
المر
عن ص
التي



الفحص.. أمانك واطمئنانك

عند بلوغ سن الأربعين يصبح تصوير الثدي
بالماموغرام ضرورياً كل عامين
ومن عمر 30 سنة في الحالات التالية :

وجود تاريخ عائلي للإصابة بسرطان الثدي أو
المبيض عند الأقارب من الدرجة الأولى أو الثانية.



التعرض لمعالجة إشعاعية على
الصدر قبل عمر 30 سنة.

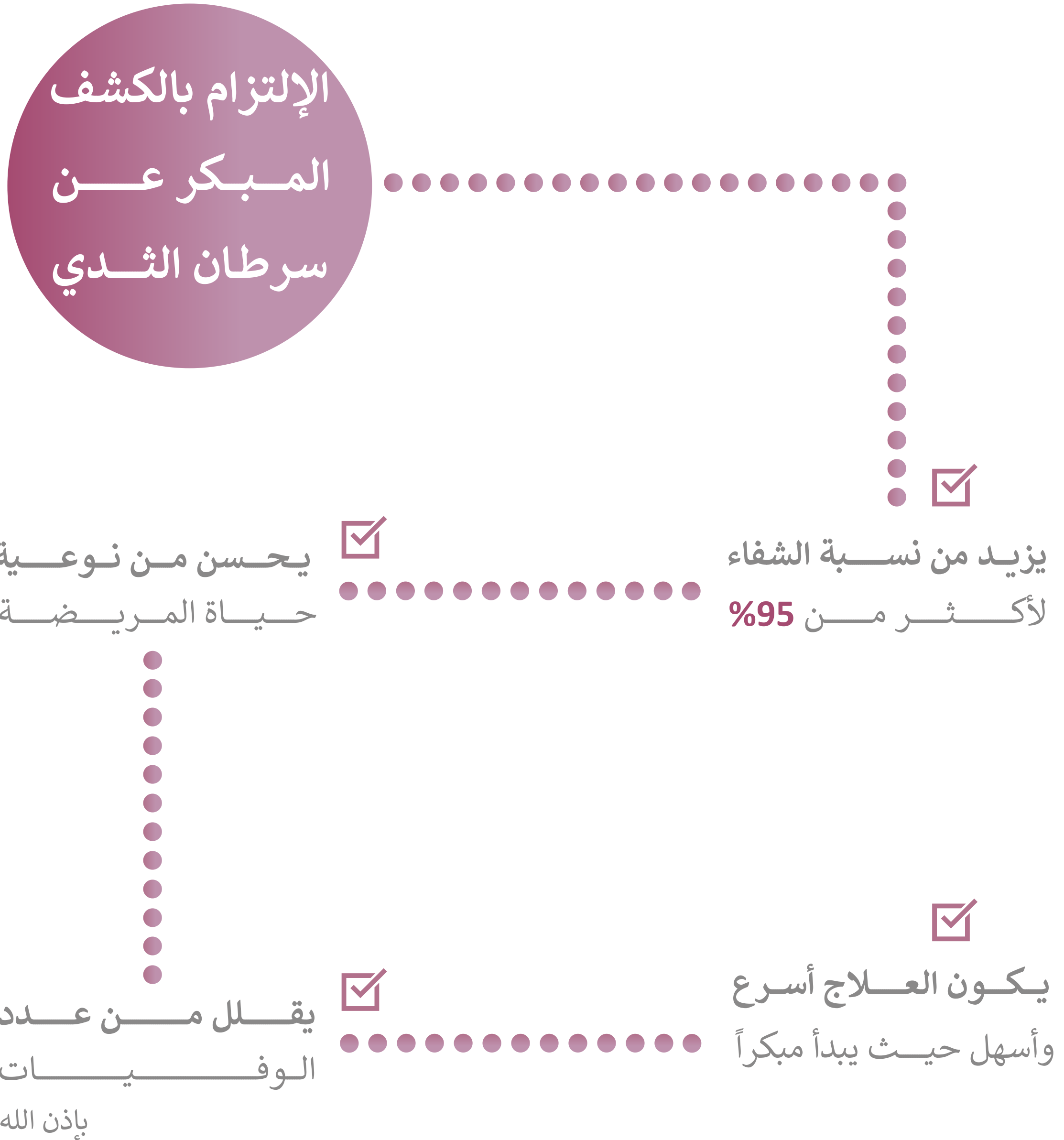


وجود إصابة سابقة
شخصية بسرطان الثدي.





الفحص.. أمانك واطمئنانك



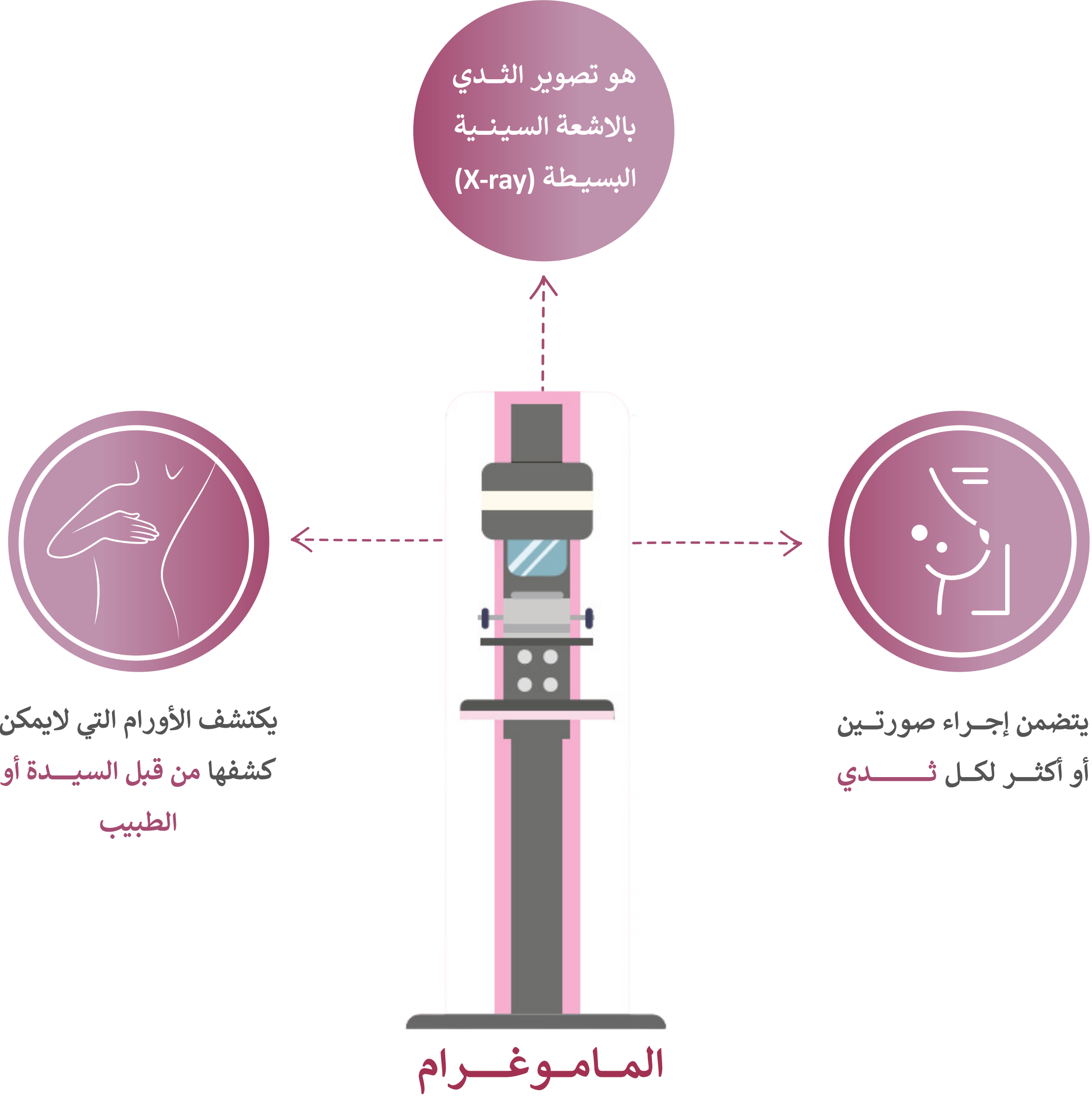


الفحص.. أمانك واطمئنانك





الفحص.. أمانك واطمئنانك



التصوير بالماموغرام يمكن أن يكشف الورم
قبل ظهور أعراض بمدة تصل إلى 3 سنوات.



الكشف المبكر بالماموغرام خطواتك
الأولى للوقاية من سرطان الثدي
والعيش بأمان



التصوير بالماموغرام يستغرق
20 دقيقة فقط



التصوير بالماموغرام يكشف
التغيرات غير الطبيعية بمراحل
مبكرة

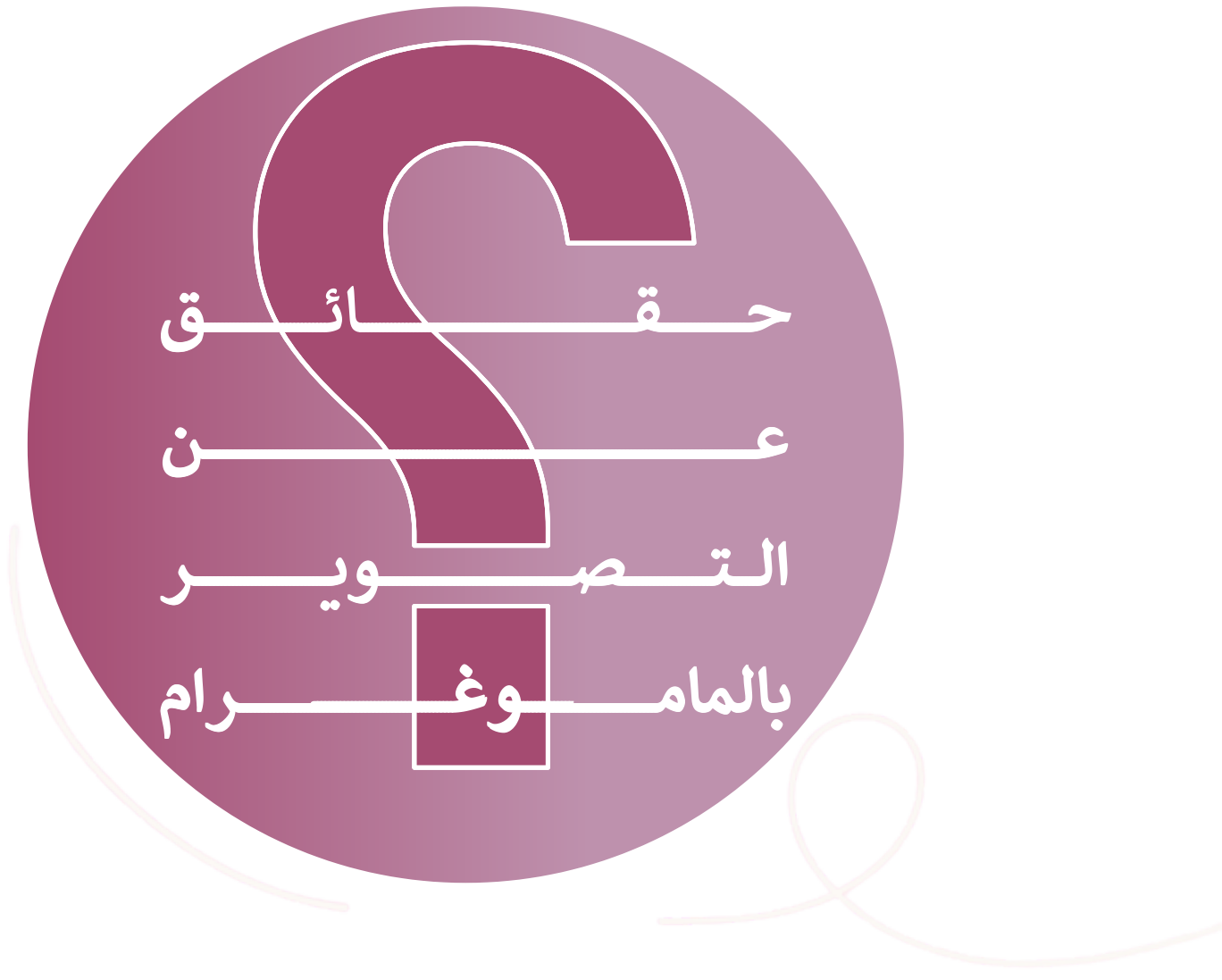


من أكثر الفحوصات **دقة** للكشف عن أي تغير في الثدي،
وهو الفحص الأدق للكشف المبكر عن **سرطان الثدي**





الفحص.. أمانك واطمئنانك



آمن لأن جرعة الأشعة ضئيلة.



أفضل وسيلة للكشف المبكر عند السيدات من عمر
40 سنة فما فوق.



فكري في الماموغرام كإجراء وقائي، تماماً مثل ارتداء
حزام الأمان. إنه خطوة صغيرة تلعب دوراً حاسماً
في حماية صحتك.

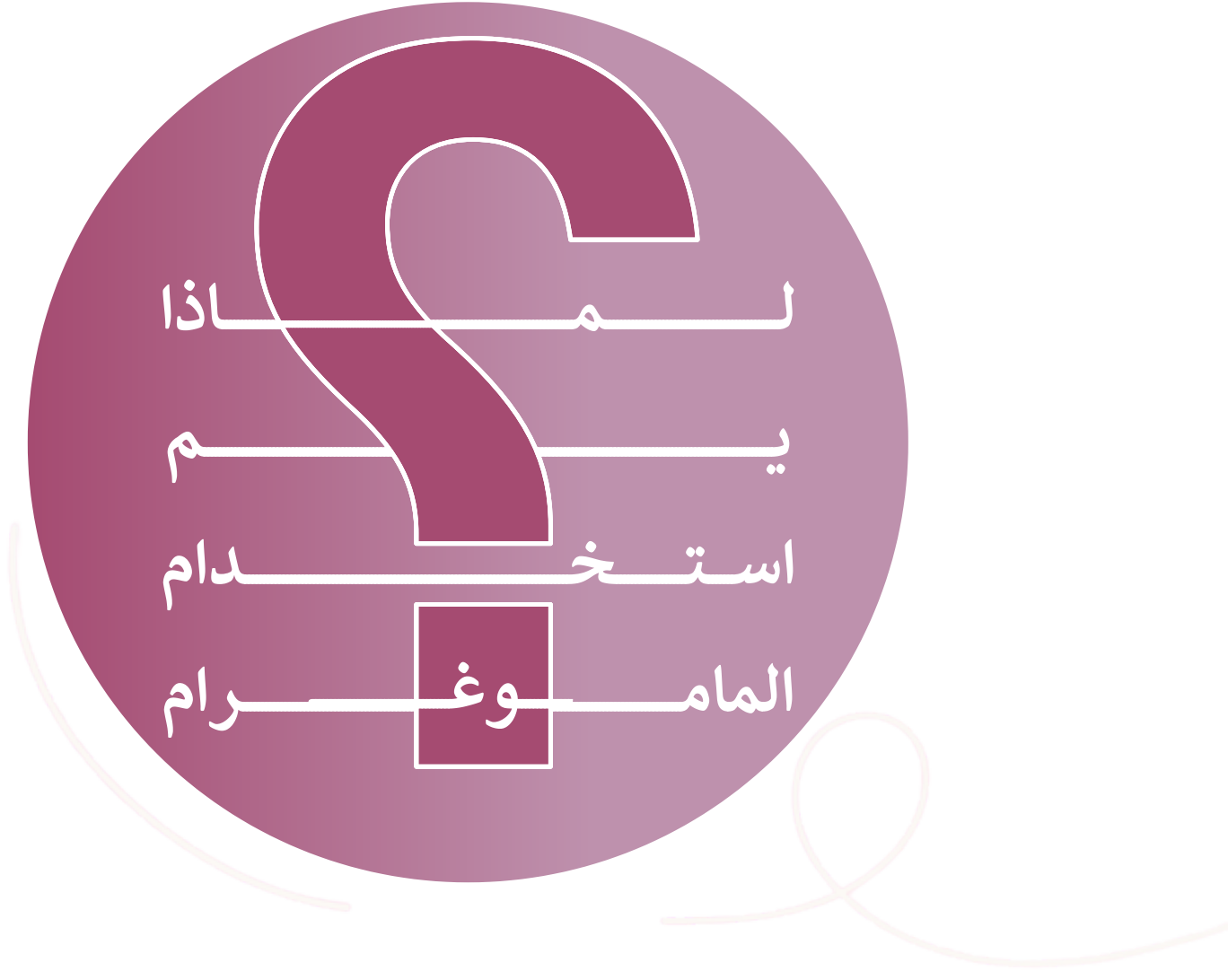


الفحص.. أمانك واطمئنانك

لـمـا
يـتـم
اـسـتـخـدـام
اـلـمـامـو غـرـام



الفحص.. أمانك واطمئنانك



الكشف المبكر:

كشف عن التغيرات غير الطبيعية بالثدي و قبل ظهور الأعراض.



التشخيص:

- للتحقق من التغيرات المشتبه بها في الثدي، مثل:
- ظهور كتلة جديدة في الثدي.
- أو ظهور تغيرات و إفرازات من الحلمة.
- أو مظهر غير طبيعي للجلد (مثل تنقير أو تجعيد).





الفحص.. أمانك واطمئنانك

هل
قريت
إجراء الفحص..
تأكد
إتباع الشروط اللازمة



الفحص.. أمانك واطمئنانك

شروط الفحص

إحضار
الهوية



40 سنة
فما فوق

40

-التعرض لمعالجة شعاعية على
الثدي بعمر 10 - 30 سنة

-تاريخ شخصي أو عائلي للإصابة
بسرطان الثدي أو المبيض

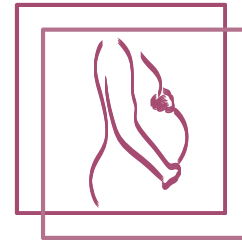
30 عاماً فما فوق عند وجود:

30

لا توجد لديك أعراض
حادّة بالثدي



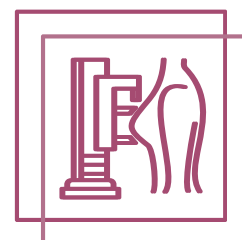
غير حامل أو
غير مرضع



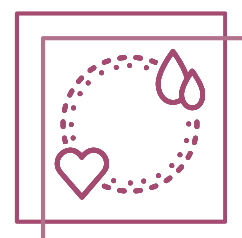
لا توجد إصابة سابقة
بسرطان الثدي



لم يتم الفحص بالمماموغرام
خلال 23 شهراً الماضية



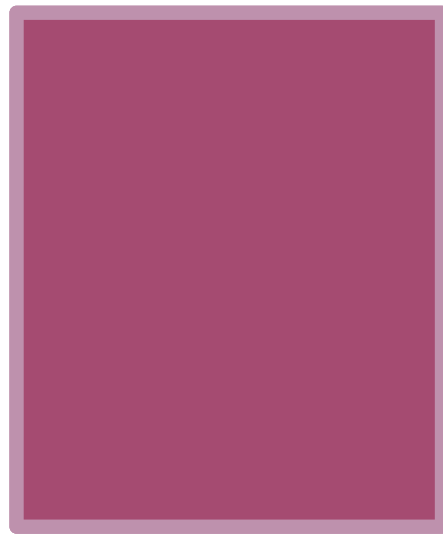
يفضل الحضور أيام الدورة الشهرية
في حال انقطاع الطمث، يمكن إجراء الفحص في أي وقت،
كل عامين أو أقل حسب عوامل الخطر وتعليمات الطبيب





الفحص.. أمانك واطمئنانك

م
ع
ال
ي
و
خ
ل
ط
و
ر
ة





الفحص.. أمانك واطمئنانك

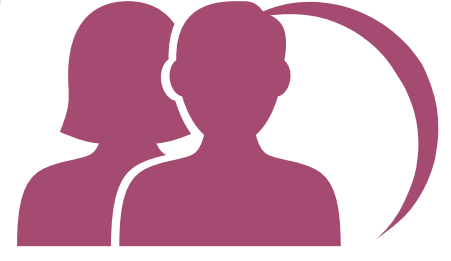
التقدم في العمر:

خاصة فوق عمر ٥٥ سنة.



الجنس:

قد يصيب الرجال ولكن النساء أكثر.



التأخر في الحمل بعد عمر 30
سنة، أو عدم الحمل.

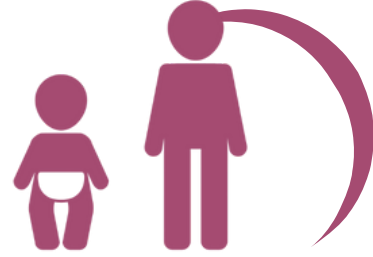


التاريخ الصحي للأسرة والوراثة:

إذا أصيبت به قريبات من الدرجة الأولى
بسبب العامل الوراثي وليس لأسباب أخرى
فيجب القيام بالفحص الدوري لسرطان
الثدي وسرطان المبايض.



البلوغ في سن مبكرة قبل 12
سنة.



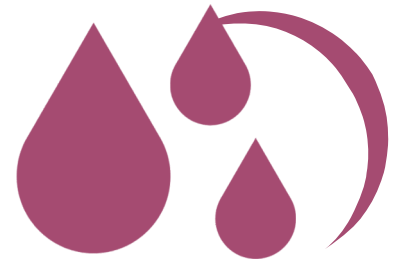
عدم الإرضاع طبيعياً



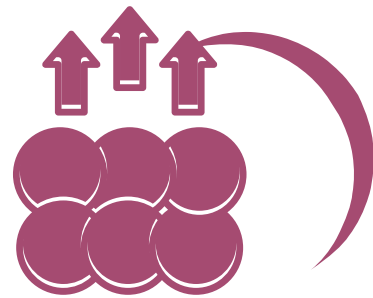
بعض أنواع العلاج مثل:
العلاج بالأشعة أو العلاج الهرموني أو
استخدام وسائل منع الحمل الهرمونية.



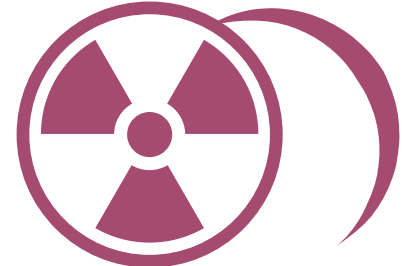
التأخر في انقطاع الطمث بعد
عمر 55 سنة.



إصابة سابقة بأورام خبيثة في
الثدي أو بعض أنواع الأورام
الحميدة.



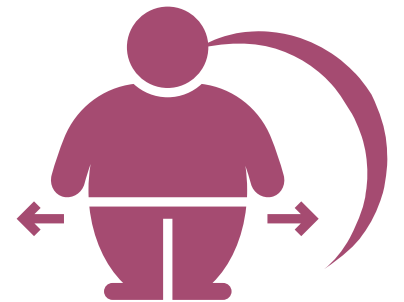
التعرض للإشعاع في عمر مبكر
(قبل الثلاثين).



تناول الكحوليات.



السمنة وعدم ممارسة الرياضة.





الفحص.. أمانك واطمئنانك

لكن
تقلد
من احتمالية
إصابة
بسرطان الثدي



الفحص.. أمانك واطمئنانك

لكي تقللي من احتمالية إصابتك
بسرطان الثدي عليك

ممارسة الإرضاع
الطبيعي

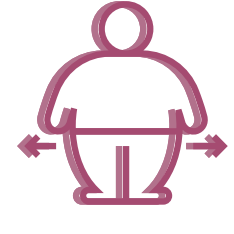


الإنجاب المبكر قبل
عمر 30 سنة

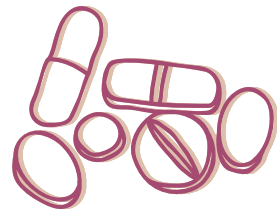
من 30 إلى
40 سنة



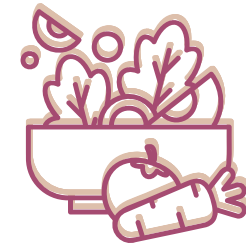
الكشف المبكر في حال
وجود تاريخ عائلي بهذا
المرض



تجنب السمنة
وزيادة الوزن



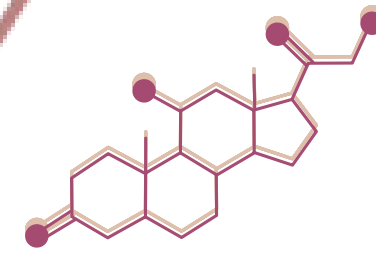
الابتعاد عن تناول حبوب
منع الحمل لمدة طويلة



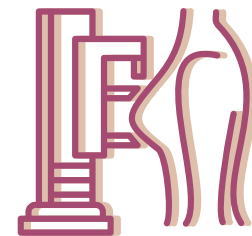
تناول الغذاء الصحي
الغني بالخضار والفواكة



ممارسة النشاط البدني
ما لا يقل عن 30 دقيقة يومياً



تجنب استخدام المعالجة
الهرمونية بعد انقطاع الطمث



الكشف بالماموغرام كل سنة إلى
سنتين بعمر الـ 40 سنة فما فوق



الفحص.. أمانك واطمئنانك

لا توجد طريقة محددة للوقاية من السرطان؛ لكن هناك عوامل تقلل من خطورة المرض، مثل:

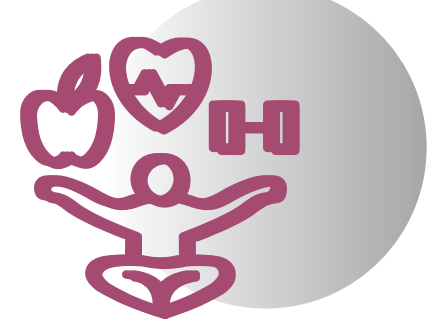
التغذية السليمة:

باختيار الأغذية الغنية بالفاكهة والخضراوات، واختيار الحبوب الكاملة كالشوفان، والأرز البني، والقمح المجروش.



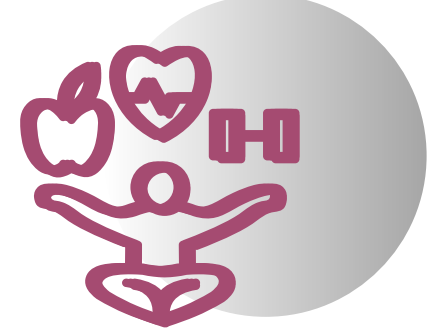
حافظ على الوزن المثالي:

أثبتت الأبحاث أن هناك علاقة وطيدة بين **السمنة** (زيادة الوزن) والسرطان، ويمكن الوصول إلى الوزن المثالي بالرياضة المنتظمة والتغذية السليمة.



مارس الرياضة بانتظام:

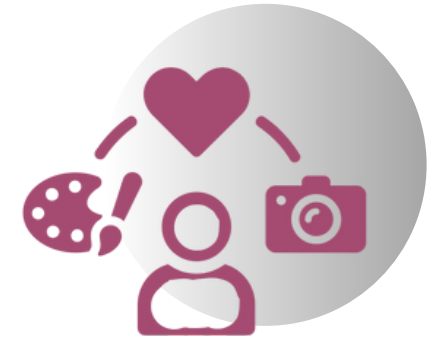
ممارسة الرياضة لمدة 30 دقيقة يوميًا تساعد على تقليل فرصة حدوث السرطان.



خذ قسطًا كافيًا من النوم والراحة.



تجنب ضغوط الحياة ومارس هواياتك.





الفحص.. أمانك واطمئنانك

الأُسئلة
الشائعة



الفحص.. أمانك واطمئنانك

الأسئلة
الشائعة

هل تختلف أعراض سرطان الثدي لدى الرجال عنها لدى النساء ؟

الإجابة:

لا، لا تختلف أعراض سرطان الثدي لدى الرجال عنها لدى النساء.





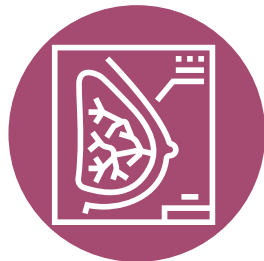
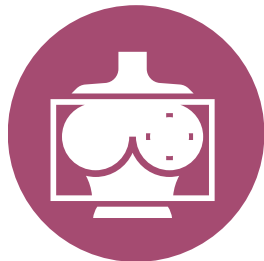
الفحص.. أمانك واطمئنانك

الأسئلة
الشائعة

هل الماموجرام وسيلة علاجية ؟

الإجابة:

لا، الماموجرام هي وسيلة تشخيصية فقط.





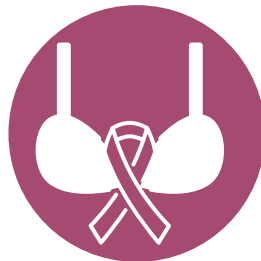
الفحص.. أمانك واطمئنانك

الأسئلة
الشائعة

هل ارتداء الحمالات الصدرية يزيد من نسبة الإصابة بسرطان الثدي ؟

الإجابة:

حتى الآن لا توجد أي دراسة تثبت أن هناك علاقة بين ارتداء الحمالات الصدرية وسرطان الثدي.





الفحص.. أمانك واطمئنانك

الأسئلة
الشائعة

هل توجد علاقة بين **حجم الثدي** والإصابة بسرطان الثدي ؟

الإجابة:

كبر حجم الثدي لايزيد نسبة الإصابة وليس عامل خطورة، ولكن كثرة عدد الخلايا قد يزيد احتمالية تعرضها للسرطان بشكل طردي.





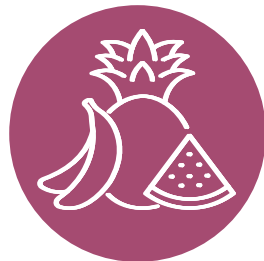
الفحص.. أمانك واطمئنانك

الأسئلة
الشائعة

هل توجد **أطعمة** تمنع حدوث سرطان الثدي أو تقلل من خطر الإصابة ؟

الإجابة:

لايوجد غذاء محدد يمنع الإصابة بسرطان الثدي، لكن **التغذية الجيدة** تقلل من خطر الإصابة بالسرطان بشكل عام.





الفحص.. أمانك واطمئنانك

مفاهيم
خاطئة!



الفحص.. أمانك واطمئنانك

المفاهيم
الخاطئة

استخدام مزيلات العرق تسبب سرطان الثدي

الحقيقة:

لا علاقة لها بسرطان الثدي.





الفحص.. أمانك واطمئنانك

المفاهيم
الخاطئة

الضربات المباشرة على الصدر تسبب سرطان الثدي

الحقيقة:

لا يوجد لها أي علاقة، ولكن اكتشاف السرطان بعد فحص
الضربة عند الطبيب قد تكون بالمصادفة.





الفحص.. أمانك واطمئنانك

المفاهيم
الخاطئة

أخذ عينة من أنسجة الكتلة الظاهرة في الثدي يؤدي إلى
انتشار السرطان

الحقيقة:

أخذ العينة هو إجراء للتأكد من نوعية الورم قبل الإخضاع
للجراحة.





الفحص.. أمانك واطمئنانك

المفاهيم
الخاطئة

سرطان الثدي يصيب النساء فقط

الحقيقة:

غير صحيح، فهو يصيب **كلا الجنسين**، وفي الواقع قد يكون
أخطر عند الرجال لأنهم لايتوقعون حدوثه ولا يزورون
الطبيب إلا عند الوصول لمراحل متقدمة من المرض.



الفحص.. أمانك واطمئنانك

المفاهيم الخاطئة

الماموجرام يسبب سرطان الثدي أو يؤدي إلى انتشار السرطان في حال وجوده.

الحقيقة:

الفحص بالمماموجرام والأشعة السينية هما أفضل و أدق الطرق لاكتشاف سرطان الثدي في مرحلة المبكرة، والضغط على الثدي أثناء الفحص بالمماموجرام لا يسبب انتشار السرطان، حيث أن فوائد الاكتشاف المبكر للورم يفوق بكثير الأضرار المحتملة للتعرض للأشعة، بالإضافة إلى أن الماموجرام يتطلب استخدام كمية بسيطة من الإشعاع، وبمقارنة فوائد مع الضرر الناجم من الأشعة الصادرة منه فإن الفوائد تفوق المضار بنسبة كبيرة، وتنصح الإناث بشكل عام بعد عمر 40 سنة بالفحص بالمماموجرام مرة واحدة سنوياً.





الفحص.. أمانك واطمئنانك

يقولون

إذا كانت نتيجة فحص الماموغرام طبيعية، فلا حاجة لإجراءه مرة أخرى

الحقيقة:

حتى مع نتيجة جيدة العام الماضي، لا يمكن التوقف عن الفحوصات. الماموغرام الدوري يكشف التغيرات المبكرة في الثدي ويساعد في تحسين فرص العلاج والشفاء. لذا، من الأفضل الالتزام بفحص كل عامين للحفاظ على الصحة.





الفحص.. أمانك واطمئنانك

يقولون

إنه ليس لدي أي أعراض أو تاريخ عائلي لسرطان الثدي، لذا لا
أحتاج لفحص الماموغرام

الحقيقة:

التوصيات الطبية تنصح جميع النساء فوق سن الـ 40 بإجراء
الماموغرام كل عامين، بغض النظر عن الأعراض أو التاريخ
العائلي. الكشف المبكر يزيد من فرص العلاج الناجح





الفحص.. أمانك واطمئنانك

يقولون

●●●●● إن أشعة الماموغرام تؤثر على **الغدة الدرقية**

الحقيقة:

كمية الأشعة التي تصل إلى **الغدة الدرقية** خلال الماموغرام تعتبر آمنة، وتعادل نصف ساعة من التعرض للأشعة الطبيعية، وبالتالي ليس لها تأثير ضار. قد يؤثر ارتداء الدرع الواقي قليلاً على دقة التشخيص أثناء الماموغرام. إذا كنت تفضلين استخدامه، فهو متوفر في العيادات، ويمكنك استشارة الفريق الطبي حول الخيار الذي يناسبك.





الفحص.. أمانك واطمئنانك

يقولون

الحبة السوداء و الخلطات العشبية يزيدون من كفاءة العلاج
الكيميائي للسرطان

الحقيقة:

لا، الحبة السوداء و الخلطات العشبية يتعارضون مع
العلاج الكيميائي للسرطان مما يؤثر على عملية التعافي.





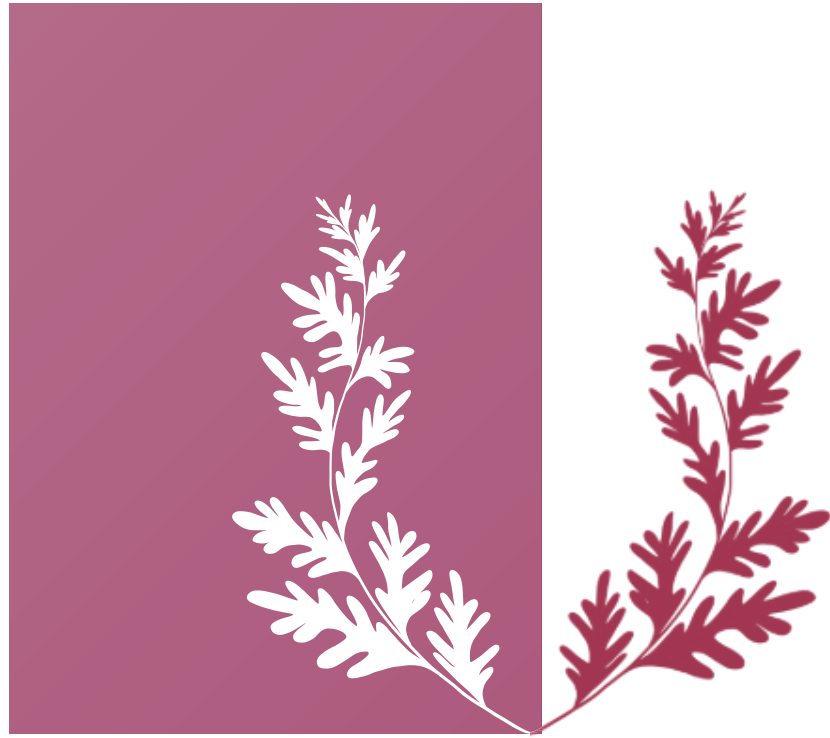
الفحص.. أمانك واطمئنانك

الإشاعة

عشبة البعيثران (الشيخ) علاج المرض السرطان، إذ تقتل
98% من الخلايا السرطانية خلال 16 ساعة

الحقيقة:

المعلومة غير صحيحة، ولا يوجد أي أدلة أو دراسات تثبت
فعالية ومأمونية استخدام عشبة البعيثران لعلاج مرض
السرطان.





الفحص.. أمانك واطمئنانك

الإشعاع

الأواني المصنوعة من **الجرانيت** خطيرة وقد تسبب **السرطان** ويجب أن لا تستخدم داخل المنازل بسبب انبعاث غاز الرادون منها

الحقيقة:

حسب الدراسات فإن خطورة التعرض ل**غاز الرادون** من **الجرانيت** تكون من خلال استنشاقه من المصادر الطبيعية كالصخور والتربة، **ولا توجد** أدلة علمية تثبت أن أواني الطهي المصنوعة من الجرانيت تحتوي على **غاز الرادون**.





الفحص.. أمانك واطمئنانك

خبرافات
وخزعبلات!



الفحص.. أمانك واطمئنانك

خرافات
وخزعبلات

..... (السرطان قضية صحية بالكامل فقط)

الحقيقة:

السرطان ليس قضية صحية منفردة بعينها، وإنما ترتبط وتتداخل مع الجوانب الأخرى، وتشمل الجانب الاجتماعي، والاقتصادي، والتطويري، وحقوق الإنسان.





الفحص.. أمانك واطمئنانك

خرافات
وخرعبلات

● ● ● ● ● ● ● ● (السرطان مرض خاص بكبار السن والأغنياء وأفراد الدول

المتقدمة)

الحقيقة:

أن السرطان لا يفرق بين فئات المجتمع كافة، فهو وباء عالمي،
يصيب جميع الأعمار، ويزيد العبء الذي تتحمله الدول
المنخفضة والمتوسطة الدخل به.





الفحص.. أمانك واطمئنانك

خرافات
وخرعبلات

..... (السرطان مرض مميت)

الحقيقة:

العديد من الحالات السرطنة التي كانت سابقًا مميتة، أصبح
اليوم بالإمكان معالجتها بفعالية.





الفحص.. أمانك واطمئنانك

إحجز موعدك في المركز الصحي

تطبيق صحتي



عن طريق

الإتصال على 937



وستتم إحالتك إلى عيادة الكشف المكبر بأحد المستشفيات الحكومية

أما العيادات المتنقلة وعيادات صحة المرأة والطفل
بالمجمعات التجارية سيتم إستقبالك مباشرة بدون تحويل



الفحص.. أمانك واطمئنانك

مواقع الكشف المبكر في القصيم

بريدة

مستشفى بريدة المركزي

بريدة

مستشفى الملك فهد التخصصي
ببريدة

عنيزة

مستشفى الملك سعود بعنيزة

الرس

مستشفى الرس العام

المدن

مستشفى المدن

عيون الجواء

مستشفى عيون الجواء

البكيرية

مستشفى البكيرية

جامعة القصيم

المدينة الطبية



الفحص.. أمانك واطمئنانك



تنوية: جميع الخدمات تقدم للمرضى بعد دراسة الحالة من قبل الباحثين وتحقيق الاستحقاق

المركز الوطني لتنمية
القطاع غير الربحي
National Center for
Non-Profit Sector



جمعية طهور بعنيزة
Tahoor Association in Onaizah



وزارة الصحة
Ministry of Health



للتواصل مع خدمات المستفيدين



مواقع التواصل الاجتماعي



للتواصل عبر البريد الرسمي



الموقع الإلكتروني للجمعية

إصدار: جمعية طهور لرعاية ومساندة مرضى السرطان بعنيزة
مراجعة: د. غادة فاروق